



KKTOline **BAKTO**

TB-Unik

Paumelle à rouleau pour porte PVC

Knoopvormig scharnier

Fiche technique
Technische fiche

Ver.2018 - 1.3



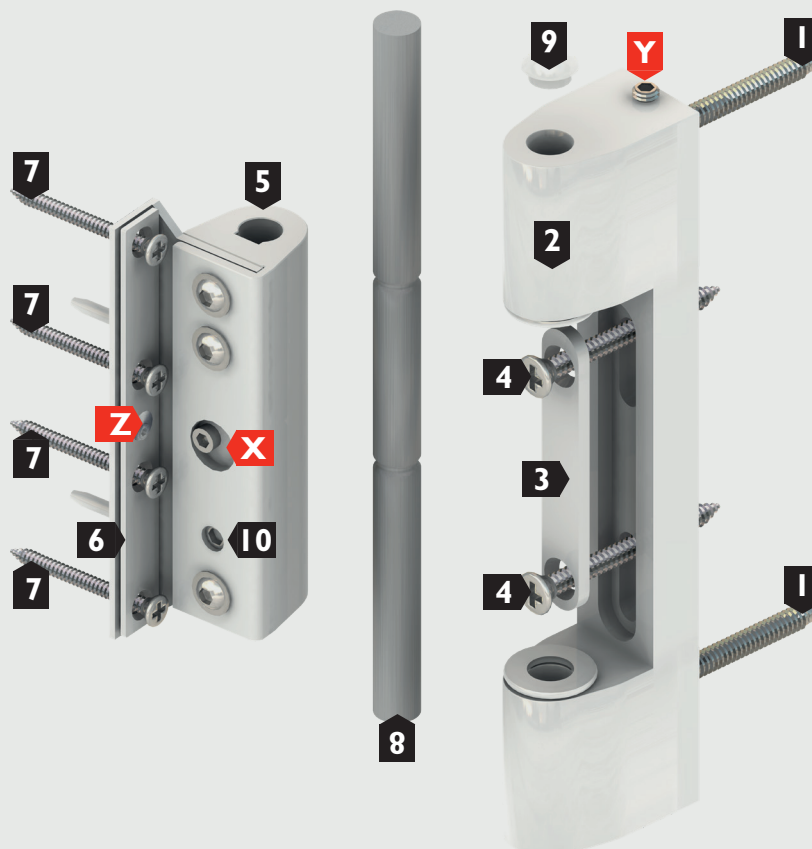
 **barbier**
hardware supplier

Barbier SPRL/BVBA
Allée des Ormes, 16
1370 Jodoigne

☎ 010 45 03 38
✉ info@barbier.be
🌐 www.barbier.be

Dessin technique

Onderdelen



1 Vis de maintien (2x)	1 Steunschroeven voor kaderdeel (2x)
2 Partie dormante	2 Kaderdeel volledig voorgemonteerd
3 Plaque de guidage	3 Begeleidingplaat
4 Vis de fixation (2x)	4 Bevestigingsschroef voor kaderdeel (2x)
5 Partie ouvrante	5 Vleugeldeel
6 Plaque de pression	6 Aandruk plaat
7 Vis de fixation (4x)	7 Bevestigingsschroef voor vleugeldeel (4x)
8 Axe inox	8 As uit inox
9 Capuchon de finition	9 Afdekkapjes
10 Vis de sécurité	10 Beveiliging schroef
X Réglage horizontal ($\pm 2,5$ mm)	X Traploos horizontal verstelling ($\pm 2,5$ mm)
Y Réglage vertical (+5 mm / -2 mm)	Y Traploze hoogteverstelling (+ 5 mm / -2 mm)
Z Réglage de compression ($\pm 1,5$ mm)	Z Traploos aandruk verstelling ($\pm 1,5$ mm)

Spécifications Specificaties

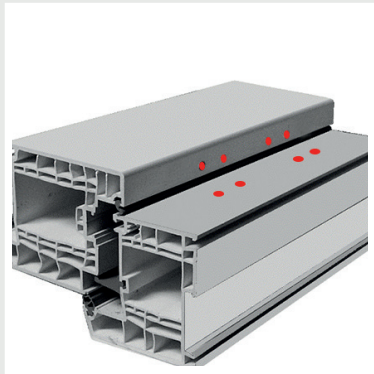
Certification Certificatie

Certification norme EN1935 avec le résultat 4-7-7-0-1-4-1-14
 Certificatie norm EN1935 met resultaat 4-7-7-0-1-4-1-14

Classe d'utilisation Gebruikscategorie	Endurance Duurzaamheid	Poids de la porte Deurgewicht	Résistance au feu Brandveerstand	Sécurité des personnes Veiligheid	Résistance à la corrosion Corrosie Bestendigheid	Sécurité des biens Beveiliging	Grade de la charnière Scharnierklasse
4	7	7	0	1	4	1	14
<p>1 Fréquence moyenne d'utilisation par le privé, utilisateurs très respectueux => PRIVE <i>Gemiddelde gebruiksfrequentie door mensen die voorzichtig zijn en met een kleine kans op misbruik => PRIVE</i></p> <p>2 Fréquence moyenne d'utilisation par le privé, utilisateurs qui font attention=> PRIVE <i>Gemiddelde gebruiksfrequentie door mensen die minder voorzichtig zijn en met kans op misbruik => PRIVE</i></p> <p>3 Fréquence élevée d'utilisation par le public, utilisateurs non respectueux => BUREAUX, PUBLIC <i>Hoge gebruiksfrequentie door publiek dat niet voorzichtig is en met een hoge kans op misbruik => KANTOREN, OPENBARE GEBOUWEN</i></p> <p>4 Fréquence élevée d'utilisation par le public, utilisateurs non respectueux et violents. Ex : toilettes publiques, stades, hopitaux. <i>Hoge gebruiksfrequentie op deuren die regelmatig met geweld worden gebruikt. Openbare toiletten, stadions, ziekenhuizen,...</i></p>	<p>4 25000 cycles <i>25000 cycli</i></p> <p>7 200000 cycles <i>200000 cycli</i></p>	<p>0 10kg</p> <p>1 20kg</p> <p>2 40kg</p> <p>3 60kg</p> <p>4 80kg</p> <p>5 100kg</p> <p>6 120kg</p> <p>7 160kg</p>	<p>0 Non agréée pour utilisation sur les blocs-portes coupe-feu et/ou étanches aux fumées <i>Niet geschikt voor toepassing op brand- en/of rookwerende deuren</i></p> <p>1 Apte à équiper des blocs-portes coupe-feu et/ou étanches aux fumées à condition d'avoir subi une évaluation <i>Geschikt voor toepassing op brand- en/of rookwerende deuren</i></p>	<p>1 Exigence Essentielle de sureté lors de l'utilisation <i>Alle scharnieren worden geacht gebruiksvleilig te zijn</i></p>	<p>0 Pas de prescriptions de résistance à la corrosion <i>Corrosievastheid niet bepaald</i></p> <p>1 Faible (24h essai au brouillard salin) <i>Gering (24u zoutneveltest)</i></p> <p>2 Moyenne (48h essai au brouillard salin) <i>Gemiddeld (48u zoutneveltest)</i></p> <p>3 Haute (96h essai au brouillard salin) <i>Hoog (96u zoutneveltest)</i></p> <p>4 Très haute (240h essai au brouillard salin) <i>Zeer hoog (240u zoutneveltest)</i></p>	<p>0 Non résistant à l'effraction <i>Geen inbraakwerendheid</i></p> <p>1 Apte à l'utilisation sur des blocsportes résistant à l'effraction, à condition que la contribution des charnières à la résistance à l'effraction des blocs-portes spécifiés soit prouvée de façon satisfaisante <i>Geschikt voor toepassing in inbraakwerende deuren – vast te stellen middels beproeving.</i></p>	<p>1</p> <p>14</p>

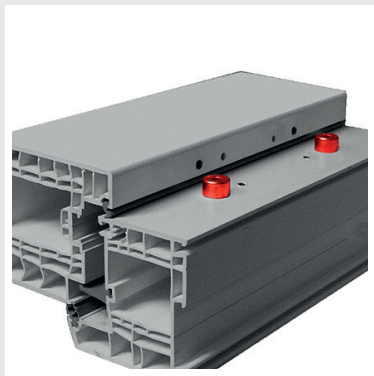
Étapes de pose

Montage stappen



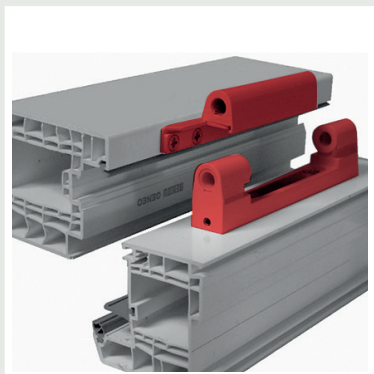
Grâce au gabarit TB-Unik, effectuer 4 trous $\varnothing 4$ mm de 70mm de profondeur dans l'ouvrant du châssis et 4 trous $\varnothing 5$ mm de 40mm de profondeur dans le dormant.

Met behulp van de TB-Unik boormaal, boor 4 gaten $\varnothing 4$ mm van 70mm diepte in het vleugeldeel, en 4 gaten $\varnothing 5$ mm van 40mm diepte in het kaderdeel.



Placer les 2 vis de maintien **1** dans la partie dormante du châssis.

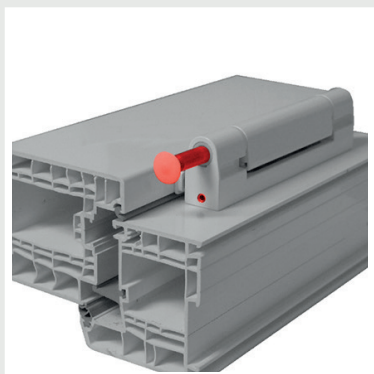
*Plaats de 2 steun schroeven **1** in het kaderdeel.*



Fixer la partie ouvrante **5** avec les 4 vis 6,3x70 **7**
Fixer la partie dormante **2** avec la plaque de guidage **3** et les 2 vis autoforrantes 6,3x40 **4**

*Bevestig het vleugeldeel **5** en de aandrukplaat met de 4 schroeven 6,3x70 **7***

*Bevestig het kaderdeel **2** met behulp van de begeleidingplaat **3** en 2 schroeven 6,3x40 **4***



Positionner la partie ouvrante **5** et dormante **2** et insérer l'axe **8**
Placer les capuchons de finition **9**. Serrer la vis de sécurité **10** fermement avant d'effectuer les réglages décrits à la page suivante.

*Plaats het vleugeldeel **5** in het kaderdeel **2**, en plaats de as **8**
Plaats de afwerkingskapjes **9**. Draai de inbusschroef **10** stevig vast.
Regelen volgens de informatie op volgende pagina.*

Instructions de réglage

Instellingsinstructies



Vérification préalable

Veiligheidscontrole



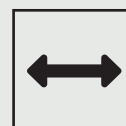
Avant tout réglage, s'assurer que la vis de sécurité est bien fermement vissée.

*De inbuschroef goed vast zetten op de as.
Dit is tevens de inbraak beveiliging.*



Réglage horizontal

Horizontale verstelling



Désserrer les 3 vis indiquées en rouge, régler ensuite la vis centrale de +2,5 mm à -2,5mm. Pour terminer resserrer les 3 vis indiquées en rouge.

De 3 schroeven (in het rood aangeduid) losvrijen, dan de centrale schroef regelen van +2,5mm tot -2,5mm en eindigen met de 3 schroeven (in het rood aangeduid) terug vast te vijzen



Réglage vertical

Hoogteverstelling



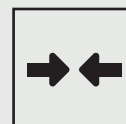
Régler la vis supérieure de +5 mm à -2mm.

De bovenste schroef regelen van +5 mm tot -2mm.



Réglage de la compression

Aandrukinstelling verstelling



Désserrer les 4 vis indiquées en rouge, régler ensuite la vis centrale de +1,5 mm à -1,5mm. Pour terminer resserrer les 4 vis indiquées en rouge.

De 4 schroeven (in het rood aangeduid) losvrijen, dan de centrale schroef regelen van +1,5 mm tot -1,5 mm en eindigen met de 4 schroeven (in het rood aangeduid) terug vast te vijzen.

